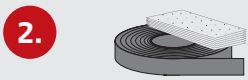




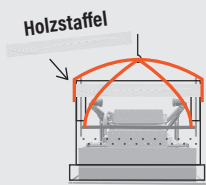
ACHTUNG!
Der Einbau darf erst nach Austrocknung des Estrichs und der Verputzarbeiten erfolgen.



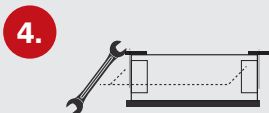
BLOWER-DOOR SET
Ein luftdichter Anschluss ans Bauwerk muss ausgeführt werden. Wir empfehlen das optional erhältliche Wipro Blower-Door Set (Luftdichtset).



ZUM EINBAU EMPFEHLEN WIR 3 PERSONEN
Vier Stk. Gewindestangen (NR. 1) festschrauben und die Montageprofile (Nr. 2) für den Dachbodenbereich vorbereiten. Die Treppe wird zu zweit in die Luke gestemmt, die dritte Person befestigt die Treppe vom Dachboden aus mit den Montageprofilen.



ODER MIT SEILZUG
Alternativ kann die Treppe auch mit Gurt und Seilzug in die Luke gehoben werden. **ACHTUNG! Gurtbefestigung laut (NR. 3)** Der Gurt muss am durchgehenden Drehrohr am Anfang sowie an den Drehrohren am Ende des Treppenpakets befestigt werden.



MONTAGEPROFILE
Muttern gleichmäßig anziehen bis der Rahmen eben ist (waagrecht). **ACHTUNG!** Muttern nicht zu fest anziehen (ca. 20Nm) – Rahmen kann ansonsten beschädigt werden.



UNTERSICHT JUSTIEREN
Rahmenunteransicht mit Wasserwaage kontrollieren und ausrichten. Stellen Sie sicher, dass der Rahmen winklisch ausgerichtet ist.

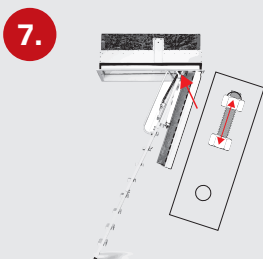


NOTWENDIG BEI MODELLREIHEN MIT SICHTBARER FUGE:

Wichtig ist, dass der Rahmen exakt winklisch eingebaut wird. Leichte Korrekturen der Spalteinstellung erfolgen im leicht geöffneten Zustand, indem man mittels Dreh- und Hebelbewegungen den Spalt korrigiert. Auch bei fugenloser Untersicht (z. B. Luxe) unbedingt auf die korrekte Ausrichtung achten.



ZWISCHENRAUM AUSSTOPFEN
Den Montagezwischenraum zur Decke ausschließlich mit loser Steinwolle ausstopfen. **ACHTUNG! Keinesfalls PU-Schaum verwenden.** Dämmplatten dürfen nicht in die Luke ragen bzw. die Lukenverkleidung der Treppe berühren. Ragt die Lukenverkleidung über die Decke (inkl. Dämmung), ist bauseits ein (Holz-)Rahmen zu erstellen. Auch diesen Zwischenraum mit loser Steinwolle ausstopfen.



EINSTELLUNG DER RAUMHÖHE:
Die Einstellung der Raumhöhe wird durch die Änderung der Treppeneigung erreicht. Die Normtreppen lassen sich in den angeführten Bereichen stufenlos durch den Versteller justieren.

Treppe zu lang – Schraube rausdrehen/in unteres Loch
Treppe zu kurz – Schraube eindrehen/in oberes Loch

Die gesamte Treppe muss in einer geraden Linie verlaufen und darf nicht geknickt sein.



Einstell. Möglichkeiten Raumhöhe -> Verstellbereich +/- 15cm

ACHTUNG WICHTIGER HINWEIS!

Die Zugfedern und der Handlauf stehen unter erheblicher Zugspannung Ein- oder Ausbau darf nur durch sachkundige und zertifizierte Handwerker durchgeführt werden, es besteht erhebliche Verletzungsgefahr. Für nicht fachgerechte Handhabung übernimmt die Firma Wipro GmbH keine Gewährleistung und Haftung.

Einstellbereiche je nach (Norm-) Treppentyp:

Raumhöhe Einstellbereich (alle Maße in cm) / height adjustment range (dimensions are cm) / rozsah nastavení (dimensions are cm)								
Rahmengröße/ size of frame/ velikost stavebího otvoru	Isotec/ Isotec Luxe/ Eurostep/ Isostair/ Isostair Luxe	Isotec SMART	Isotec 200	Klimatec/ Klimatec SMART/ Klimastair/ Klimastair SMART	Eurostep SMART/ BASIC STAIR SMART	AZR	WETR	Isostair SPACE/ Isotec SPACE
140x90	-	-	-	-	-	255 - 275 270 - 290 290 - 310 310 - 320	-	-
140x70	255 - 275	255 - 280	250 - 270	250 - 275	250 - 270	-	250 - 275 270 - 290 290 - 310 310 - 320	-
130x70	255 - 275	255 - 275	250 - 265	250 - 265	250 - 270	-	-	-
120x70/60	250 - 265	255 - 275	250 - 265	250 - 265	250 - 270	-	-	-
110x70	255 - 265	255 - 265	-	-	-	-	-	-
90x70	-	-	-	-	-	-	-	240 - 270
80x70	-	-	-	-	-	-	-	240 - 270

Maximale Gesamtbelastung								
Isotec/ Isotec Luxe/ Eurostep/ Isostair/ Isostair Luxe	Isotec SMART	Isotec 200	Klimatec/ Klimatec SMART/ Klimastair/ Klimastair SMART	Eurostep SMART/ BASIC STAIR SMART	AZR	WETR	Isostair SPACE/ Isotec SPACE	
250 kg	250 kg	250 kg	250 kg	250 kg	250 kg	250 kg	150 kg	

SCHLIESSEN DER DACHBODENTREPPE:

Die Dachbodentreppe benötigt zur ordentlichen Abdichtung leichten Anpressdruck, um die Dichtheit zu Gewährleisten. Daher muss die Treppe mit dem runden Ende des Zugstocks (Schutzkappe) angedrückt werden.

ERFORDERLICHE WARTUNGSARBEITEN:

- Überprüfen Sie – je nach Nutzung – alle Schraubverbindungen regelmäßig auf korrekten Sitz. Schrauben müssen grundsätzlich fest sitzen, an beweglichen Verbindungsstellen müssen diese aber leichte Freigängigkeit der beweglichen Teile zulassen.
- Um ein leichtgängiges Schließen zu gewährleisten, soll der Schnappverschluss bei Bedarf gefettet werden.
- Prüfen Sie regelmäßig, dass die Dichtungen satt anliegen und geschmeidig sind. Nicht korrekt arbeitende Dichtungen können Kondenswasser und irreparable Schäden am Produkt verursachen.
- Defekte oder Beschädigte Brandschutzdichtungen müssen umgehend ersetzt werden um die Sicherheit im Brandfall zu gewährleisten.

PFLEGE:

Alle Teile können mit handelsüblichen, nicht scheuernden Reinigungsmitteln abgewischt werden.